

HILTI

HDM 330
HDM 500

Dansk



1 Oplysninger vedrørende dokumentationen




1.1 Vedrørende denne dokumentation

- Læs denne dokumentation igennem før ibrugtagning. Det er en forudsætning for sikkert arbejde og korrekt håndtering.
- Følg sikkerheds- og advarselshenvisningerne i denne dokumentation og på produktet.
- Opbevar altid brugsanvisningen sammen med produktet, og overdrag det kun til andre personer sammen med denne anvisning.

1.2 Tegnforklaring



1.2.1 Advarsler

Advarsler advarer mod farer ved håndtering af produktet. Følgende signalord anvendes sammen med et symbol:

| | |
|---|--|
|  | FARE! Står ved en umiddelbart truende fare, der kan medføre alvorlige kvæstelser eller døden. |
|  | ADVARSEL! Står ved en potentielt truende fare, der kan medføre alvorlige kvæstelser eller døden. |
|  | FORSIGTIG! Advarer om en potentielt farlig situation, der kan forårsage lettere personskader eller materielle skader. |




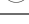
1.2.2 Symboler i denne dokumentation

Følgende symboler anvendes i denne dokumentation:

| | |
|---|---|
|  | Læs brugsanvisningen før brug |
|  | Anvisninger for anvendelse og andre nyttige oplysninger |

1.2.3 Symboler i illustrationer



Følgende symboler anvendes på illustrationer:

| | |
|---|---|
|  | Disse tal henviser til det respektive billede i starten af denne vejledning. |
|  | Nummereringen udtrykker arbejdsdrinnes rækkefølge på illustrationen og kan afvige fra arbejds-trinene i teksten. |
|  | Positionsnumre anvendes i illustrationen Oversigt og refererer til tallene i symbolforklaringen i afsnittet Produktoversigt . |
|  | Dette symbol skal sikre skærpet opmærksomhed ved omgang med produktet. |

1.3 Symboler i denne dokumentation



1.3.1 Symboler

Følgende symboler anvendes i denne dokumentation:

| | |
|---|---|
|  | Nationalt affaldsgenindgivningssystem |
|  | Brug beskyttelsestøj under arbejdet med maskinen. |

1.3.2 Tegnforklaring

Følgende symboler anvendes på produktet:

| | |
|---|--|
|  | Brug beskyttelsesbriller under arbejdet med maskinen. |
|  | Brug beskyttelseshandsker under arbejdet med maskinen. |

2 Sikkerhed

2.1 Produktoplysninger

Hilti-produkter er beregnet til professionel brug og må kun betjenes, efterses og vedligeholdes af autoriseret og instrueret personale. Dette personale skal i særdeleshed informeres om de potentielle farer, der er forbundet med brugen af dette produkt. Der kan opstå farlige situationer ved anvendelse af produktet og det tilhørende udstyr, hvis det anvendes af personer, der ikke er blevet undervist i dens brug, eller hvis det ikke anvendes korrekt i henhold til forskrifterne i denne brugsanvisning.

Typebetegnelse og serienummer fremgår af typeskiltet.

- ▶ Notér serienummeret i den efterfølgende tabel. Du skal bruge produktoplysningerne ved henvendelser til vores lokale afdeling eller vores serviceværksted.

Produktoplysninger

| | |
|---------------|-------------------|
| Type: | HDM 500 HDM 330 |
| Generation: | 01 |
| Serienummer : | |

2.2 Sikkerhedsanvisninger

VIGTIGT! Læs alle anvisningerne.

Overhold disse sikkerhedsanvisninger.

Arbejdsplads

- ▶ Sørg for god udluftning af arbejdspladsen.
- ▶ Sørg for en god belysning af arbejdsområdet.
- ▶ Sørg for at holde arbejdsområdet ryddeligt og godt oplyst. Uorden eller uoplyste arbejdsområder øger faren for uheld.
- ▶ Sørg for, at børn og andre personer holdes væk fra arbejdsområdet, når mørtelpistolen er i brug. Hvis man distraheres, kan man miste kontrollen over maskinen.

Personlig sikkerhed

- ▶ Det er vigtigt at være opmærksom, se, hvad man laver, og bruge maskinen fornuftigt.
- ▶ Anvend ikke mørtelpistolen, hvis du er træt eller påvirket af stoffer, alkohol eller medicin. Et øjeblikvis uopmærksomhed under brugen af maskinen kan medføre alvorlige personskader.
- ▶ Brug kun originalt **Hilti** tilbehør og værktøj for at undgå fare for ulykker.

Omhyggelig omgang og brug

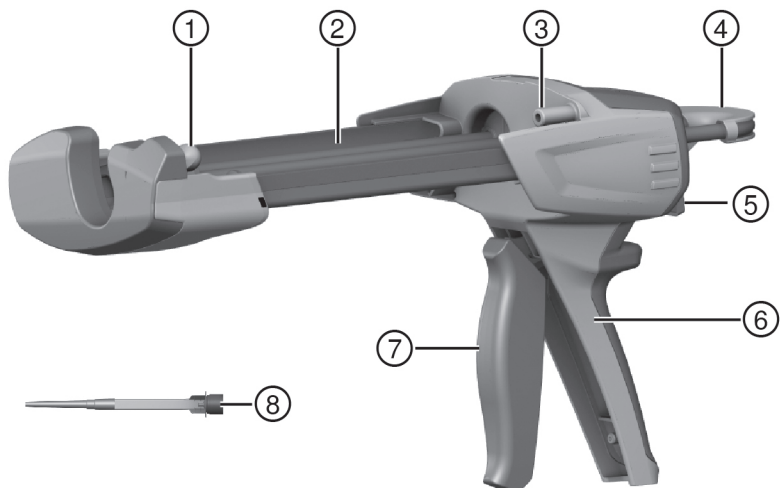
- ▶ Det er ikke tilladt at modificere eller ændre maskinen.
- ▶ Brug kun mørtelpistolen til det, den er beregnet til, og kun i fejlfri stand.
- ▶ Anvend kun kassetter, som er godkendt til mørtelpistolen.
- ▶ Anvend ikke beskadigede kassetter/foliepatroner.
- ▶ Mørtelpistolen, holderen til fastgørelse af kassetterne, fremføringstængerne med trykstykker samt kassetterne skal være fri for snavs.
- ▶ Sørg for at pleje mørtelpistolen omhyggeligt. Kontrollér, om bevægelige maskindele fungerer korrekt og ikke sidder fast, om dele er brækket eller er så beskadiget, at maskinens funktion påvirkes negativt.
- ▶ Anvend mørtelpistolen og tilbehør i henhold til anvisningerne og i overensstemmelse med forskrifterne for denne specifikke maskine. Tag hensyn til arbejdsforholdene og det arbejde, der skal udføres.
- ▶ Mørtelpistolen må ikke åbnes. Reparationer må kun udføres af **Hilti Service**.

Personlige værnemidler

- ▶ Brug personligt beskyttelsesudstyr under brugen af mørtelpistolen: Tætsluttende beskyttelsesbriller / ansigtsværn, beskyttelseshandsker og beskyttelsestøj. Brug af personligt beskyttelsesudstyr nedsætter risikoen for personskader.
- ▶ Personer, som opholder sig i nærheden, skal bære personligt beskyttelsesudstyr under brugen af mørtelpistolen.

3 Beskrivelse

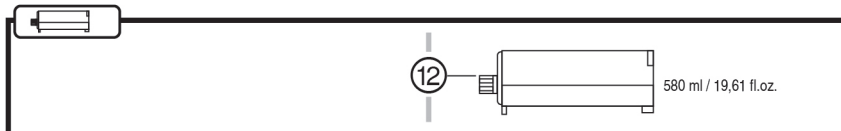
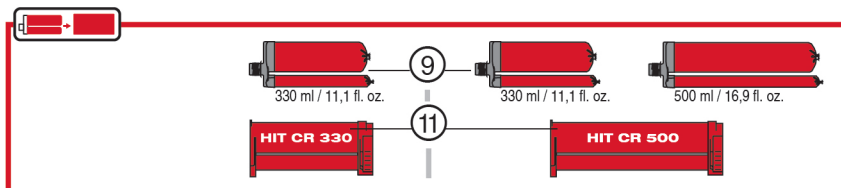
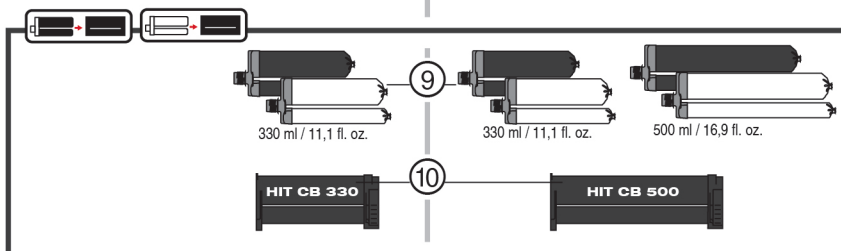
3.1 Maskindele og betjeningsэлеnter



HDM 330



HDM 500



- | | | | |
|---|---|---|--|
| ① | Forreste lejetap til montering af kassetten | ⑤ | Frigøringsknap |
| ② | Holder til fastgørelse af kassetten | ⑥ | Håndgreb |
| ③ | Bageste lejetap til montering af kassetten | ⑦ | Aktiveringsgreb til udpresning og dosering |
| ④ | Parallele fremføringsstænger med greb | | |

Tilbehør

- | | | | |
|---|----------------|---|---------------|
| ⑧ | Mixer | ⑪ | Kassette, rød |
| ⑨ | Foliepatron | ⑫ | Patron |
| ⑩ | Kassette, sort | | |

3.2 Bestemmelsesmæssig anvendelse

HDM er en mekanisk mørtelpistol.

Mørtelpistolen er beregnet til tømnin af **Hilti** foliepatroner og dosering af disses indhold.

HDM 330

Hilti HDM 330 er udelukkende beregnet til anvendelse af **Hilti** kassetter af typen HIT CB 330 eller HIT CR 330 og af **Hilti** foliepatroner med 330 ml.

HDM 500

Hilti HDM 500 er udelukkende beregnet til anvendelse af **Hilti** kassetterne HIT CB 500 eller HIT CR 500 og **Hilti** foliepatroner på 500 ml eller 330 ml samt patroner på 580 ml.

3.3 Leveringsomfang

Mørtelpistol, brugsanvisning.

4 Betjening

4.1 Læs alle sikkerhedsforskrifter og brugsanvisninger.



ADVARSEL

Fare på grund af kemikalier Forkert brug kan medføre personskader.

- ▶ Inden ibrugtagning skal du læse sikkerhedsdatabladet for produktet, anvisningerne på emballagen og brugsanvisningen til foliepatronen.

4.2 Valg og ilægning af kassette/patron



FORSIGTIG

Klemningsfare Hænderne kan komme i klemme ved uagtsom indklapning af kassetten.

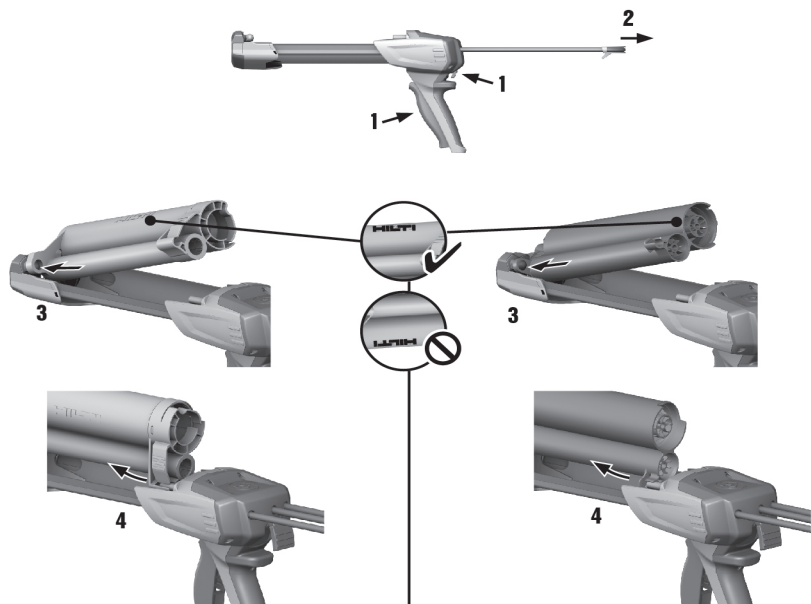
- ▶ Når kassetten drejes ind, skal du undgå at holde hænderne i området ved kassettefastgørelsen.



FORSIGTIG

Fare for personskader Fare på grund af kemikalier.

- ▶ Kontrollér kassetten for skader eller tilsmudsning. Begge stempler skal kunne bevæges let helt frem og tilbage i kassetten. **Beskadigede og/eller meget tilsmudsede kassetter skal udskiftes**



- ▶ Vælg den rigtige kassette ud fra foliepatronens farve.



Bemærk

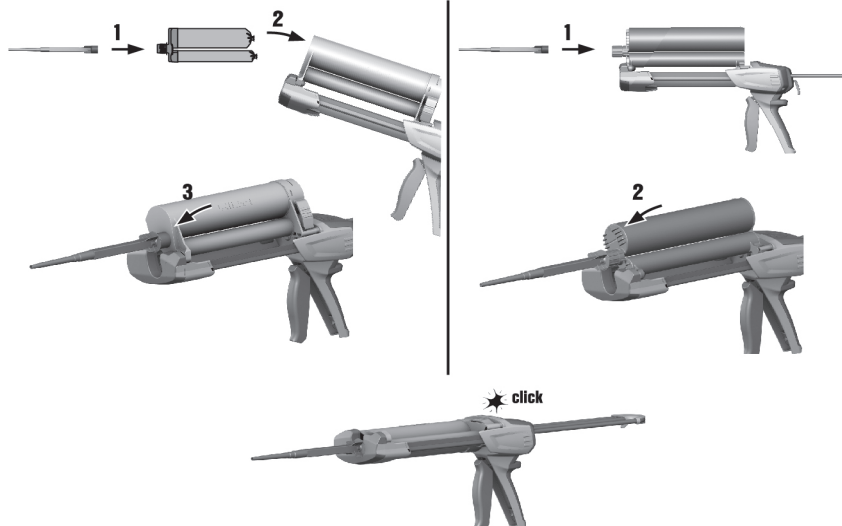
SORT kassette: SORT eller HVID foliepatron
 RØD kassette: RØD foliepatron

4.3 Ilægning af foliepatron i kassetten



Bemærk

Følg brugsanvisningen til foliepatronen.



- ▶ Læg foliepatronen ind i kassetten.

4.4 Kassation af den første mørtelmasse



ADVARSEL

Fare for personskader Fare på grund af kemikalier.

- ▶ Ret aldrig mørtelpistolen mod dig selv eller andre personer. Forkert brug kan medføre personskader.



ADVARSEL

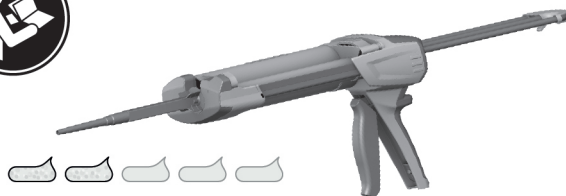
Fare for personskader Fare på grund af kemikalier.

- ▶ Begynd kun doseringen, hvis mixeren er skruet på. Forkert brug kan medføre personskader.



Bemærk

Den første mørtel efter hvert skift af mixeren bør kasseres.
Den første mørtel egner sig ikke til brug.



1. Træk aktiveringsgrebet flere gange hen til håndgrebet, indtil beholderen åbner, og massen strømmer ud af mixeren.
2. Et pumpeslag udføres ved at trække aktiveringsgrebet hen til håndgrebet.
 - ◁ 1 = 1 pumpeslag (ca. 5 ml)
 - ◁ 15 = 1 pumpeslag (ca. 75 ml)
3. Efter det foreskrevne antal pumpeslag trykkes på frigøringsknappen.
4. Kasser den første mørtelmasse.
 - ◁ Mørtelpistolen er nu klar til dosering af brugsfærdig mørtelmasse.

4.5 Dosering



FORSIGTIG

Fare for personskader Fare på grund af kemikalier.

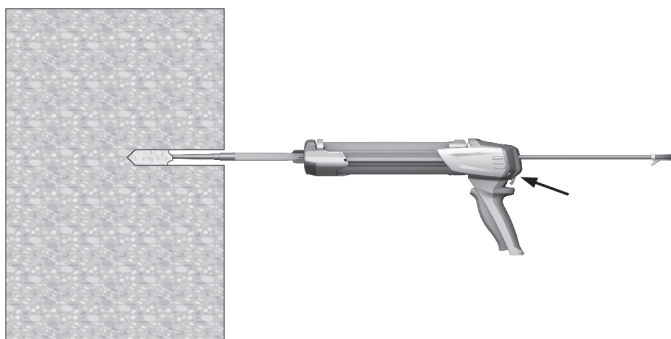
- ▶ Ved skift af blander må mørtelpistolen / foliepatronen ikke stå under tryk.



Bemærk

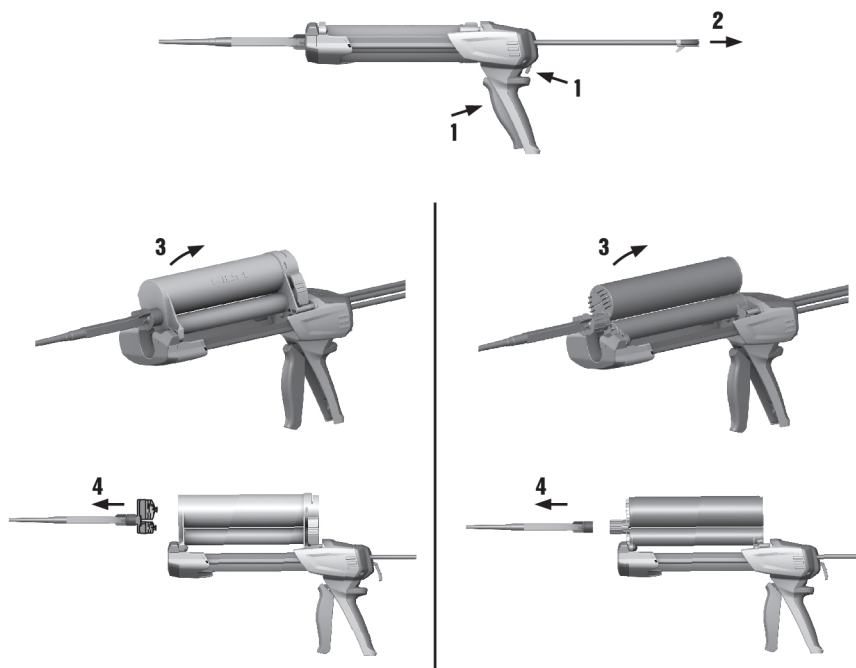
Yderligere oplysninger om brugen af mørtlen fremgår af patronens brugsanvisning.

Anvend en ny mixer ved hver anvendelse. I modsat fald strømmer for lidt materiale ud.



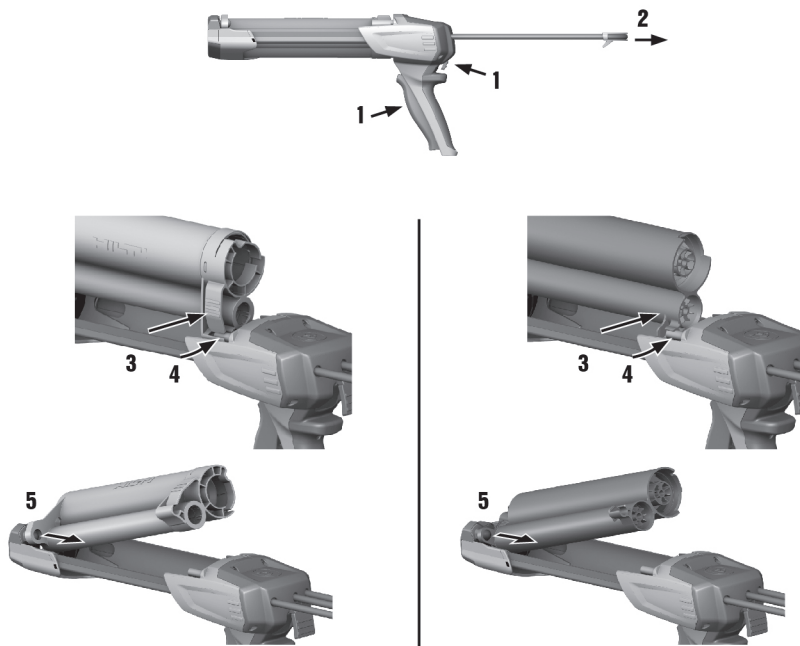
1. Træk aktiveringsgrebet flere gange hen til håndgrebet, indtil beholderen åbner, og massen strømmer ud af mixeren.
2. Tryk på afbryderen ved afbrydelse af doseringen.
3. Ved at trykke på frigøringsknappen forhindres efterløb af mørtelmassen.

4.6 Udskiftning af foliepatron



- ▶ Udskift foliepatronen.

4.7 Fjernelse af kassette/patron fra maskinen



- ▶ Tag kassetten/patronen ud af maskinen.

5 Pleje af produktet



FORSIGTIG

Fare for personskader Fare på grund af kemikalier ved utilsigtet dosering.

- ▶ Fjern foliepatronen før rengøring for at forhindre utilsigtet dosering.

- ▶ **Hold mørtelpistolen, især grebsfladerne, tørre, rene og fri for olie og fedt.**
- ▶ Rengør jævnligt maskinens udvendige sider med en hårdt opvredet klud. Du må ikke bruge spraymaskiner, dampstrålemaskiner eller almindeligt vand til rengøring!
- ▶ Smør fremføringsstængerne efter behov.
- ▶ Fjern hurtigst muligt fastsiddende produktrester på produkt og kassette, inden de hærder, med en klud. Hærdet masse kan kun fjernes mekanisk. Vær i den forbindelse opmærksom på, at der ikke opstår skader.
- ▶ Mørtelpistolen eller dele fra denne må aldrig sænkes ned i opløsningsmidler.
- ▶ Sørg for, at stemplerne i kassetten altid går let.


6 Fejlafhjælpning

Ved fejl, som ikke fremgår af denne tabel, eller som du ikke selv kan afhjælp, beder vi dig om at kontakte **Hilti Service**.

6.1 Fejlafhjælpning

| Fejl | Mulig årsag | Løsning |
|---|---|---|
| Aktiveringsgrebet kan ikke trækkes helt tilbage. | Kassetten er ikke gået helt i indgreb. | ► Bring kassetten helt i indgreb med et hørbart "klik". |
| | Mørtelmasse størknet i mixeren. | ► Tryk på frigøringsknappen, og udskift mixeren. |
| | Fremføringsmekanikken er defekt. | ► Udskift maskinen. |
| Foliepatronen åbner ikke automatisk. | Maskinen har nået afslutningen af sin levetid. | ► Udskift maskinen. |
| Aktiveringsgrebet er meget svært at trække tilbage. | Foliepatronen er for kold. | ► Forøg beholdertemperaturen (se i den forbindelse brugsanvisningen til foliepatronen). |
| | Udpressningskraften er for høj for maskinen. | ► Vælg en maskine, der egner sig til opgaven. |
| Kassetten kan ikke drejes helt ind i maskinen. | Foliepatron er ikke skubbet helt ind i kassetten. | ► Skub foliepatronen ind i kassetten indtil anslag. |
| | Fremføringsstang ikke trukket helt tilbage. | ► Tryk på frigøringsknappen, og træk fremføringsstængerne tilbage indtil endestop. |
| Kassetten går ikke i indgreb med et hørbart "klik". | Indgrebstapper tilsmudsede. | ► Rengør holdetapperne, og bring kassetten helt i indgreb. |
| | Indgrebstapper defekte. | ► Udskift kassetten. Hvis problemet fortsætter, skal du kontakte Hilti Service . |
| Der strømmer ikke noget produkt ud af mixeren. | Mørtelmasse størknet i mixeren. | ► Skru mixeren med størknet masse af, og skru en ny mixer på. |

7 Bortskaffelse

 Størstedelen af de materialer, som anvendes ved fremstillingen af **Hilti**-produkter, kan genvindes. Materialerne skal sorteres, før de kan genvindes. I mange lande modtager **Hilti** dine udtjente maskiner med henblik på genvinding. Spørg **Hilti** kundeservice eller din forhandler.



- Maskiner må ikke bortskaffes som almindeligt affald!

8 Producentgaranti

- Hvis du har spørgsmål vedrørende garantibetingelserne, bedes du henvende dig til din lokale **Hilti**-partner.



Hilti Corporation

LI-9494 Schaan

Tel.: +423/234 21 11

Fax: +423/234 29 65

www.hilti.com

Hilti = registered trademark of Hilti Corp., Schaan



20170309